

CURSO:	AS IMPLICAÇÕES DA INCLUSÃO ESCOLAR DO ESTUDANTE COM TEA		
Carga horária:	04 horas	Modalidade:	Educação a Distância (EaD) Período: Segundo semestre de 2020
Local da oferta	Plataforma da Escola de Formação dos Profissionais da Educação de Jaboatão dos Guararapes - PE		
Formadores:	Gisele Oliveira, Luciana Simas, Neli Rocha, Sônia Brito.		
Módulo I	Entendendo o TEA.		

Olá Professores, sejam bem vindos!

O propósito deste curso on-line é refletirmos acerca das implicações da inclusão do estudante com TEA no âmbito escolar, sabendo que uma educação inclusiva requer um olhar diferenciado, ou seja, construir, desconstruir e reconstruir conhecimentos e metodologias visando uma educação igual para todos, respeitando a individualidade de cada um. Pensando nisso teremos um texto de uma pessoa com TEA, para refletirmos sobre nossas práticas pedagógicas e nosso conceito de inclusão.

“Não escolhi ter autismo, mas isto está acontecendo comigo e não com você. Sem a sua ajuda, minhas chances de sucesso e vida adulta independente são baixas. Com o seu apoio e orientação, as possibilidades são maiores do que imagina. Eu prometo a você, eu valho apenas. E por último, três palavras: PACIÊNCIA, PACIÊNCIA e PACIÊNCIA. Procure enxergar meu autismo mais como uma habilidade diferente do que uma deficiência... Tudo no que posso me transformar não acontecerá sem você como minha base. Seja meu defensor, meu amigo e veremos o quão longe eu consigo caminhar...”

Revista Autismo

(retirado do livro: Ten Things ever Child With
Autism Wishes You Knew, de 2005, Autora:Ellen Notbohm)

Fonte: <http://www.revistaautismo.com.br/10coisas.pdf>

Este documento tem como recursos leituras complementares, destinadas a ampliar os conhecimentos e aprendizado por via de livros, cartilhas, textos, vídeos pedagógicos, links, necessários para nosso cotidiano escolar com o estudante com TEA e enriquecimento dos conhecimentos acadêmicos

Portanto, nós, equipe da Coordenação de Educação Especial da Secretaria de Educação do Município de Jaboatão dos Guararapes, damos boas vindas a todos nesta jornada de estudo e aprendizado, no decorrer do curso: As implicações da inclusão escolar do estudante com TEA.

MÓDULO I – Entendendo o TEA

Sejam bem vindos (as) ao primeiro módulo na plataforma digital, que está destinado a Formação Continuada para professores do ensino regular e professores de apoio pedagógico de estudantes com TEA.

O aprendizado de um aluno com TEA é um desafio para todos os profissionais da educação. A singularidade de conhecimentos sobre a melhor forma de ajudar esse aluno nos faz percorrer caminhos ainda desconhecidos e incertos sobre os melhores procedimentos para ampará-los. A primeira etapa é de conhecer o que diz respeito ao TEA, este módulo irá apresentar o que é TEA, CID 10, sinais de alerta, mitos e verdades, DSM 5 (2013), como norteadores para iniciar um rico estudo e pesquisa sobre o Transtorno do Espectro Autista . Vamos começar o nosso estudo referente a este módulo, assistindo um vídeo?

Autismo- Coisas Fantásticas Acontecem



<https://www.youtube.com/watch?v=h4TKJ8AemB8>

MÓDULO I: ENTENDENDO TEA



Fotografia: menino vestido com camiseta azul, na posição de frente, com os braços estendidos mostrando as palmas das mãos pintadas nas cores primárias, do lado direito peças de quebra cabeças nas cores primárias.

<http://www.regiaodosvales.com.br/wickert-sanciona-lei-que>

O autismo — nome técnico oficial: Transtorno do Espectro do Autismo (TEA) — é uma condição de saúde caracterizada por déficit na comunicação social (socialização e comunicação verbal e não verbal) e comportamento (interesse restrito e movimentos repetitivos). Não há só um, mas muitos subtipos do transtorno. Tão abrangente que se usa o termo “**espectro**”, pelos vários níveis de comprometimento — há desde pessoas com outras doenças e condições associadas (comorbidades), como deficiência intelectual e epilepsia, até pessoas independentes, com vida comum, algumas nem sabem que são autistas, pois jamais tiveram diagnóstico.

Revista Autismo: <https://www.revistaautismo.com.br/o-que-e-autismo/>

Para melhor acomodar o nosso aprendizado referente ao que é TEA, seguem alguns vídeos como sugestões enriquecedoras para os nossos conhecimentos:

O QUE É TEA?



<https://www.youtube.com/watch?v=sifF05eJQf8>



<https://www.youtube.com/watch?v=8KkAxTFmNil>



<https://autismoerealidade.org.br/o-que-e-o-autismo/>

DE ONDE VEM O AUTISMO?



Imagem: Menino de aproximadamente dois ou três anos, vestido com uma camiseta amarela de bolinhas vermelhas e short branco de listas azuis sentado em um relevo, no fundo da tela azul escuro com estrelas e dentre elas uma cadente.

<https://saude.abril.com.br/mente-saudavel/o-que-e-autismo>

O Transtorno do Espectro do Autismo não possui causa totalmente conhecida, porém, algumas pesquisas científicas têm evidências que esse transtorno está ligado a alterações do desenvolvimento do cérebro, causadas por combinações de fatores genéticos, neurológicos e ambientais.

– **Genéticos:** Fatores complexos, uma vez que não há um gene específico associado ao transtorno do espectro autista, e sim uma variedade de mutações e anomalias cromossômicas que vem sendo associadas a ele. Em relação ao gênero, a proporção é de meninos 4:1 meninas.

- **Neurológicos** Há maior prevalência de TEA associados a atrasos cognitivos e quadros de epilepsia, por exemplo.
- **Ambientais:** Interação de genes com o ambiente, infecções e intoxicações durante o período pré-natal, prematuridade, baixo peso e complicações no parto são alguns dos fatores que podem contribuir negativamente.



Com o passar dos anos e muitas vezes por falta de conhecimento do assunto, foram criados alguns mitos sobre as pessoas com TEA, que podem dificultar a compreensão, o apoio, o cuidado, e o acolhimento necessários para quem está no espectro. Uma barreira para que o indivíduo com TEA possa desenvolver habilidades que permitam viver em sociedade sem ser discriminado, ser independente e viver uma vida normal com qualidade. Segue abaixo sugestão de um livro de Mayra Gaiato e Ricardo Texeira, abordando em alguns dos seus capítulos a questão do mito e verdade e, de onde se origina o TEA. Posteriormente segue um vídeo de seis mitos e verdades da psicóloga e mestra em medicina molecular Izabela Salu, muito importante pro nosso conhecimento.

CID 10 E DSM 5

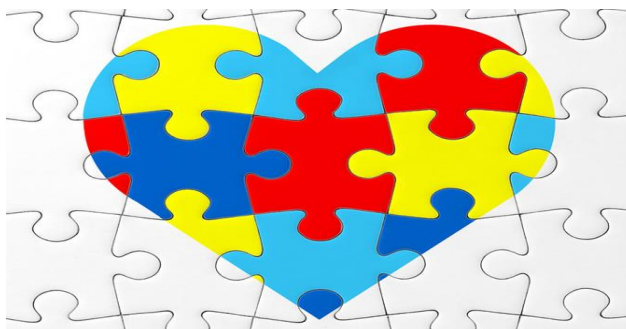


Imagem: Jogo de quebra cabeça representando o autismo, no centro coração nas cores primárias.

<http://itapetininga.nossobemestar.com/posts/1124-autismo>

DEFINIÇÕES

CID-10 significa **Classificação Internacional de Doenças**, e o número 10 indica a versão, ou seja, já foram realizadas 10 atualizações e revisões desse código.

DSM-5 é uma sigla inglesa para o título Diagnostic and Statistical Manual, que significa **Manual de Diagnóstico e Estatística** e o número 5 da sigla é usado para indicar que já foram feitas cinco revisões. Esses dois critérios diagnósticos servem para ajudar o profissional de saúde a classificar os problemas relacionados ao uso de substância em questão. A CID-10 é o critério adotado no Brasil pelo Sistema Único de Saúde (SUS). Ele abrange todas as doenças, incluindo os transtornos mentais, e foi elaborado pela Organização Mundial de Saúde (OMS). O DSM-5 abrange apenas os transtornos mentais e tem sido mais utilizado em ambientes de pesquisa, porque possui itens mais detalhados, em forma de tópicos. Foi elaborado pela Associação Americana de Psiquiatria.

LEMBRETE: Qualquer diagnóstico deve ser feito por um profissional da saúde ou alguém treinado, utilizando instrumentos próprios para esse fim.



Fontes de pesquisas: <http://www.cid10.org.br>



<http://www.niip.com.br/wp-content/uploads/2018/06/Manual-Diagnostico-e-Estatistico-de-Transtornos-Mentais-DSM-5-1-pdf.pdf>

SÍMBOLOS QUE REPRESENTAM O AUTISMO E SEUS SIGNIFICADOS



Imagem: Retângulo com fundo cinza, no centro três imagem que representam o autismo: quebra cabeça, a fita de conscientização e o logo tipo da neurodiversidade, nas cores primárias.

<https://institutopensi.org.br/blog-saude-infantil/simbolos>



A **cor azul** – o azul representa a maior incidência de casos no sexo masculino. Para conscientizar a população sobre o TEA, no Dia Mundial de Conscientização do Autismo que ocorre no dia 2 de abril, vários monumentos significativos e edifícios de várias partes do mundo ficam iluminados com a cor azul.



A peça de **quebra cabeça** – representa a complexidade do autismo e seus diferentes espectros que se encaixam formando o TEA. O logotipo da peça de quebra-cabeça foi usado pela primeira vez em 1963 e foi popularizado pela Autism Speaks. Eles o usam para simbolizar a ideia de que pessoas autistas são difíceis de compreender (como um quebra-cabeça) e que a “cura” para o autismo é a peça que falta.



A **fita de conscientização** que é utilizada também por outras causas, mas em cores diferentes, é permeada de simbologia. A fita do quebra-cabeça foi adotada em 1999 como o sinal universal da consciência do autismo. Embora essa imagem seja uma marca registrada da Sociedade do Autismo. Além de trazer o quebra cabeça, suas peças, são em cores diferentes isso representa a diversidade de pessoas e famílias que convivem com o transtorno. As

cores fortes representam a esperança em relação aos tratamentos e à conscientização da sociedade em geral. É usada para identificar locais onde pessoas com TEA são bem-vindas.



O logotipo da **neurodiversidade**, um sinal do infinito do arco-íris, foi colocado como uma alternativa para a peça do quebra-cabeça. O logotipo celebra a diversidade e a esperança. É um motivo comum no movimento de aceitação do autismo. No entanto, ele também pode ser visto como muito passivo e facilmente inundado por aqueles que afirmam que a neurodiversidade está tentando atrair a comunidade de gays e lésbicas para aceitação em vez de buscar uma identidade própria.

Fonte: <https://institutopensi.org.br/blog-saude-infantil/simbolos-que-representam-o-autismo-saiba-o-significado/>



LIVROS



O livro *O Reizinho Autista: Guia para lidar com comportamentos difíceis*, escrito pelo Dr. Gustavo Teixeira e pela Dra. Mayra Gaiato, ambos especialistas em saúde mental infantil e no Transtorno do Espectro Autista, traz orientações para pais, familiares, cuidadores, educadores e escolas, e os ajudar a lidar com as crises de birra, desobediência, comportamentos inadequados e agressividade com dicas práticas e exemplos de casos.

<https://proinclusao.ufc.br/wp-content/uploads/2020/05/o-reizinho-autista.pdf>



Diagnosticada com a Síndrome de Asperger, um Transtorno do Espectro Autista (TEA), aos 53 anos, a jornalista Selma Sueli Silva refaz sua trajetória com base na descoberta, e percebe que os sinais do autismo sempre estiveram presentes. Quem conheceu a Sueli da infância e da adolescência, que vivia em aglomerados e tinha medo de desagradar por sua ingenuidade e uma personalidade fora do padrão? Ou a Selma do rádio, com a segurança profissional e os ideais humanistas que tanto encantam seus ouvintes? Neste

livro de estreia, a comunicadora retrata, com muita sensibilidade e lucidez, as diversas faces de sua persona que constituem uma mulher notável dentro e fora dos estúdios de produção radiofônica e audiovisual. Selma Sueli Silva é jornalista e radialista com experiência nas rádios Itatiaia, Inconfidência, Autêntica e Super.

<https://www.amazon.com.br/Minha-Vida-Tr%C3%A1s-pra-Frente/dp/8591993454>



VÍDEOS



Sinopse: Quando nasceu, Raun era um bebê saudável e feliz. Com o passar dos meses, seus pais começam a observar que há alguma coisa estranha com ele, sempre com um ar ausente. Um dia vem a confirmação do que suspeitavam...Raun era autista. Decidem então penetrar no mundo da criança, acreditando que somente o milagre do amor poderá salvá-lo.

<https://educacaoeautonomia.wordpress.com/2016/11/17/filme-meu-filho-meu-mundo-e-uma-analise-fenomenologica-existencial-e-hermeneutica/>



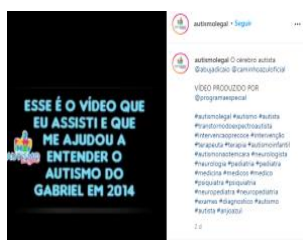
Sinopse: Este filme é um Drama baseado na história real de Jacqui Jackson. Maggi (Helena Bonham Carter) tem sete filhos, sendo quatro autistas em maior ou menor grau e os outros três filhos apresentam diferentes tipos de TEA. Determinada, Maggi se dispõe a encarar uma surpreendente jornada, repleta de momentos mágicos, alegres e tristes, para ajudar seus filhos especiais a terem uma vida feliz. Hoje, Jacqui (cuja vida deu inspiração ao filme) escreve livros relacionados ao autismo.

<https://filmestipo.com/film/21741-uma-familia-especial>



Este vídeo fala de alguns mitos e verdades da pessoa com TEA, tais como: interesse por relações sociais, expressar e sentir emoções, todas as crianças com TEA tem deficiência intelectual, habilidades acima da média, pais pouco calorosos e por último que as vacinas causam o autismo.

<https://www.youtube.com/watch?v=8S1wA-dMfkg>



Este vídeo fala de como funciona o cérebro da pessoa com autismo? narrado por Dr. Caio Abujadi, psiquiatra infantil e especialista em autismo, utilizando uma linguagem bem sucinta e de fácil compreensão.

<https://www.instagram.com/tv/CFLiXsllkIG/?igshid=1lu4t43uu2cv5>



ASSOCIAÇÕES E GRUPOS ORGANIZADOS DE PAIS DE PESSOAS COM TEA



Associação de Família para o Bem Estar e Tratamento da Pessoa com Autismo

Presidente: Maria Ângela Dantas Lira.

e-mail: ass-afeto@hotmail.com

hppt://www.associacaoafeto.com.br

Celular: (81) 99801-3732



Associação de Amigos do Autismo

Associação de Família para o Bem Estar e Tratamento da Pessoa com Autismo

Presidente: Maria Ângela Dantas Lira.

e-mail: ass-afeto@hotmail.com

hppt://www.associacaoafeto.com.br

Celular: (81) 99801-3732



Super Mães (Grupo organizado de mães de pessoas com autismo ou com suspeita de autismo)

Responsável: Paula Carolina Aleixo dos Santos

Celular: (81) 99989-6284



SITES



Imagem: Mãos digitando em um notebook, e na tela escrito em inglês: educação com um lápis amarelo na horizontal acima da palavra.

<https://br.depositphotos.com/132025750/stock-photo-person>

- <http://autismoerealidade.org/>
- <http://universoautista.com.br/>
- <http://inspiradospeloautismo.com.br/>
- <http://autismoevida.org.br/>
- <http://www.revistaautismo.com.br/>
- <http://www.autismo.org.br/>
- <http://vencendoautismo.blogspot.com>



Imagem: Retângulo com bordas amarelas com duas crianças de cada lado segurando um cartaz escrito: Autismo em Palavras. "Do lado de fora, olhando para dentro você nunca poderá entendê-lo. Do lado de dentro, olhando para fora, você jamais conseguirá explica-lo. Isso é autismo. Autism Topics.

<https://medium.com/@eltonwade/como-%C3%A9-viver-com-autismo>

REFERÊNCIAS BIBLIOGRÁFICAS

Código Internacional de Doenças. <https://www.cid10.com.br>

GRANDIN, Temple. O cérebro autista. Tradução Cristina Cavalcanti. - 7ª ed. – Rio de Janeiro: Record,2017.

Manual Diagnóstico e Estatístico de Transtornos Mentais. <http://www.niip.com.br/wp-content/uploads/2018/06/Manual-Diagnostico-e-Estatistico-de-Transtornos-Mentais-DSM-5-1-pdf.pdf>

SILVA, Selma Sueli. Minha vida de trás pra frente – Belo Horizonte: Manduruvá Edições Especiais,2017.